

**VÝROČNÍ ZPRÁVA O ČINNOSTI**  
**Domova pro seniory v Lázních Kynžvart,**  
**příspěvková organizace**



**Rok 2014**

## Základní údaje o domově

**Název:** Domov pro seniory v Lázních Kynžvart, příspěvková organizace  
**Sídlo:** ulice Polní 378, 354 91 Lázně Kynžvart  
**IČ:** 71175237  
**Číslo účtu:** 78-2172170267/0100  
**Zřizovatel:** Karlovarský kraj

### Vedení domova:

- Ing. Lenka Wohlrabová, ředitelka, tel. 354 691 776, mail: [info@domovkynzvalt.cz](mailto:info@domovkynzvalt.cz)
- Jana Papajiková, zástupce ředitele, tel.: 354 691 403 (ústředna), mail: [ekonom@domovkynzvalt.cz](mailto:ekonom@domovkynzvalt.cz)
- Mgr. Lenka Cholínková, sociální pracovník DZR, tel.: 354 691 231, mail: [socialni@domovkynzvalt.cz](mailto:socialni@domovkynzvalt.cz)
- Bc. Jitka Placková, sociální pracovník DPS, tel. 354 691 231 mail: [plackova@domovkynzvalt.cz](mailto:plackova@domovkynzvalt.cz)
- Dagmar Malinková, vedoucí zdravotního úseku, tel.: 354 691 777, mail: [zdravotni@domovkynzvalt.cz](mailto:zdravotni@domovkynzvalt.cz)

**Celkový stav personálu: 45**

**Webová adresa:** [www.domovkynzvalt.cz](http://www.domovkynzvalt.cz)

**E-mail:** [info@domovkynzvalt.cz](mailto:info@domovkynzvalt.cz)

### Poskytované sociální služby:

**domov pro seniory (dále DPS),** kapacita 57 klientů, služba poskytována od 1. 1. 2007

**domov se zvláštním režimem (dále DZR),** kapacita 25 klientů, služba poskytována od 1. 1. 2013

### Poslání sociální služby domova pro seniory:

**Posláním** Domova pro seniory v Lázních Kynžvart je poskytování sociálních služeb pro seniory, kteří vzhledem ke svému stáří a dlouhodobě nepříznivého zdravotního stavu nemohou žít ve svém přirozeném prostředí. Domov jim umožňuje prožít důstojné a aktivní stáří v zařízení domácího typu (tj. jednolůžkové pokoje s vlastním sociálním zařízením a kuchyňskou linkou), a to formou poskytování komplexních 24 hodinových služeb.

### Poslání sociální služby domova se zvláštním režimem:

**Posláním** domova se zvláštním režimem je poskytování pomoci a podpory fyzickým osobám se specifickými potřebami vyplývajícími z jejich onemocnění. Jedná se o osoby, které mají sníženou soběstačnost z důvodu chronického duševního onemocnění, zejména osoby se stařeckou, Alzheimerovou demencí, jejichž situace vyžaduje pravidelnou pomoc a péči jiné fyzické osoby.

### *Hlavní účel zřízení organizace:*

Poskytování pomoci a podpory fyzickým osobám v nepříznivé sociální situaci prostřednictvím služeb:

- poskytování pobytové služby v domově pro seniory osobám, které mají sníženou soběstačnost zejména z důvodu věku, jejichž situace vyžaduje pravidelnou pomoc jiné osoby.
- poskytování pobytové služby v domově se zvláštním režimem osobám, které mají sníženou soběstačnost z důvodu chronického duševního onemocnění, osobám se stařeckou, Alzheimerovou a ostatními typy demencí, které mají sníženou soběstačnost z důvodu těchto onemocnění, jejichž situace vyžaduje pravidelnou pomoc jiné fyzické osoby. Režim v tomto zařízení při poskytování sociální služby je přizpůsoben specifickým potřebám těchto osob.

### *Hlavní předmět činnosti organizace:*

Poskytnutí ubytování, poskytnutí stravy, pomoc při zvládnutí běžných úkonů péče o vlastní osobu, pomoc při osobní hygieně nebo poskytnutí podmínek pro osobní hygienu, zprostředkování kontaktu se společenským prostředím, sociálně terapeutické činnosti, aktivizační činnosti, pomoc při uplatňování práv, oprávněných zájmů a při obstarávání osobních záležitostí, zajištění zdravotní péče formou zvláštní ambulantní péče poskytované podle zákona č. 48/1997 Sb., o veřejném zdravotním pojištění a o změně a doplnění některých souvisejících zákonů, ve znění pozdějších předpisů, fakultativně mohou být při poskytování sociálních služeb zajišťovány i další činnosti.

*Doplňková činnost:* pronájem nemovitostí

## *ZPRÁVA O ČINNOSTI DPS ZA ROK 2014:*

*Pro naše klienty zajišťujeme níže uvedené základní činnosti v tomto rozsahu a za těchto provozních podmínek:*

### **1. Sociální služba poskytnutí ubytování:**

- 78 jednolůžkových pokojů se sprchovým koutem a toaletou
- 2 pokoje dvoulůžkové (manželské nebo partnerské páry, případně pro dva klienty) se sprchovým koutem a toaletou

U 5 jednolůžkových pokojů jsou k dispozici lodžie.

**Standardní vybavení pokojů:** policové a šatní skříň, lůžko, noční stolek, stůl, 2 židle, stropní svítidlo, lampička, případně další inventář dle aktuálního inventárního seznamu. V rámci provozních možností můžeme v případě zájmu umožnit klientovi, aby si vybavil pokoj vlastním drobným nábytkem (jako je křeslo, polička, podnožka), bytovými doplňky apod.

Služba ubytování zahrnuje veškeré **provozní a režijní náklady spojené s ubytováním**, tj. dodávka tepla, teplé vody, studené vody, osvětlení společných prostor, provoz výtahů, společná TV anténa, odvoz odpadu, **praní prádla, žehlení, mandlování, drobné opravy**.



*Pokoj klientů DZR*



*Pokoj klientů DPS*

## **2. Sociální služba zajištění stravy:**

Strava je do našeho zařízení zajišťována dodavatelsky – teplé obědy a večeře jsou dováženy v termonádobách a teplá strava je ihned přenesena do předehřáté vodní lázně, kde je uchovávána při teplotě min. 65°C do doby výdeje stravy. Studená strava je uložena v chladničce při teplotě do 4°C, teplota je kontrolována. Dodávající firmou je Stravbyt s.r.o., E. Beneše 9, Plzeň.

Klienti si mohou vybrat ze 4 nabídek obědů, dále dovážíme diety podle ordinace lékaře, večeře – 1 nabídka a varianty diet podle ordinace lékaře. Strava je podávána 5x denně, diabetici dostávají navíc 2. večeři.

Klienti mohou dále využívat klientské kuchyňky na patrech, které jsou vybaveny elektrickým sporákem, chladničkou, mikrovlnnou troubou, varnou konvicí a kuchyňskou linkou.



*jídlna DZR*



*jídlna DPS*



*Odpočinková místnost pro klienty DZR*



*kuchyňka pro klienty DPS*

### **3. Sociální služba poskytování péče**

Péči se rozumí zejména níže uvedené úkony:

- pomoc při zvládnání běžných úkonů péče o vlastní osobu
- pomoc při osobní hygieně nebo poskytnutí podmínek pro osobní hygienu

- zprostředkování kontaktu se společenským prostředím
- sociálně terapeutické činnosti
- pomoc při uplatňování práv, oprávněných zájmů a při obstarávání osobních záležitostí, pomoc při komunikaci vedoucí k uplatňování práv
- aktivizační činnosti



*Bezbariérová koupelna DZR*



*bezbariérová koupelna DPS*



*zooterapie 1*



*zooterapie 2*



*zooterapie DZR*



*canisterapie DPS*

*Podpora a kvalita volnočasových aktivit našich klientů r. 2014*

**V roce 2014 byly v DPS pro klienty realizovány níže uvedené programy a aktivizační činnosti:**

- |   |            |
|---|------------|
| - Výčet významných akcí   |            |
| - Předvánoční vystoupení dětí z MŠ a ZŠ v Lázních Kynžvart      | 60 klientů |
| - Vánoční veselice dne  | 53 klientů |
| - Malý předvánoční koncert                                      | 33 klientů |
| - Putování Mikuláše a čerta                                     | 75 klientů |
| - Adventní setkání - Sekerský sbor                              | 22 klientů |
| - Písničky s harmonikou   | 41 klientů |
| - Oslavy dne seniorů  | 48 klientů |
| - Den seniorů – děti z MŠ                                       | 38 klientů |
| - Relaxační den   | 12 klientů |
| - Zaspívejte si aneb: A už tu máme zase konec léta              | 36 klientů |
| - Beseda s ministryní práce a sociálních věcí Mgr. M. Marksovou | 22 klientů |
| - Odpolední koncert - Hudební cesta kolem světa                 | 44 klientů |
| - Zahrada Čech – Litoměřice                                     | 7 klientů  |
| - Vystoupení baletky a tenoristy – italské písně                | 28 klientů |
| - Odpoledne s harmonikou  | 41 klientů |
| - Oslava MDŽ  | 46 klientů |
| - Hašlerovy písničky  | 38 klientů |

- |  |            |
|--|------------|
| - Slavnostní otvírání pramene Tereziiny kyselky      | 6 klientů  |
| - opékání buřtů - pálení čarodějnic                  | 19 klientů |
| - Letní slavnost a den otevřených dveří              | 56 klientů |
| - Malý odpolední koncert - oslava letního slunovratu | 25 klientů |

Mezi běžné aktivizační činnosti, které jsme pořádali pro naše klienty patří zejména:

- canisterapie
- osobní počítač s připojením na internet
- stolní a společenské hry
- trénink paměti
- cvičení a protahování v tělocvičně
- karetní hry
- jednoduché vaření
- pravidelná společenská setkání na hale u kávy
- zooterapie (králík, papoušek, andulky, rybičky)
- zprostředkování duchovních služeb (evangelické i katolické)
- aromaterapie
- vydávání vlastního časopisu
- individuální nacvičování chůze, rozcvičování na lůžku
- individuální četba



*Cannisterapie DZR*



*Aktivizace klientů DZR*



*Vaření DPS*



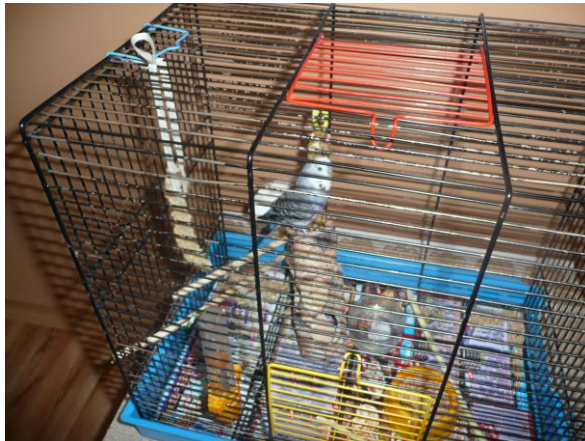
*Oslava narozenin*



- čajové dýchánky
- chvíle s hudbou
- výtvarné činnosti
- návštěva naší knihovny
- oslavy narození a svátků



*Koutek s počítačem pro klienty DPS*



*Zooterapie na DZR*

**Naši klienti mohou využít i další nabízené standardní i nadstandardní služby:**

- vlastní elektrický spotřebič na pokoji
- používání klientských kuchyňek na patrech
- sociální péče pro klienty bez přiznaného příspěvku na péči
- doprava k vyřízení soukromých záležitostí, návštěv, nákupů apod.
- telefonické služby na pevnou linku a mobil
- zhotovení fotokopie
- 

***Zajišťování materiálních, technických a hygienických podmínek, důstojnosti prostředí***

V roce 2014 jsme kladli důraz na zvýšení bezpečí, komfortu klientům DPS, proto jsme investovali finanční prostředky do pořízení mnoha různých níže uvedených pomůcek a potřeb pro klienty DPS, které umožní klientům – seniorům kvalitnější a bezpečnější život. Dále jsme kladli důraz na modernizaci a provádění údržby Domova a na zvyšování komfortu klientů i zaměstnanců.

Na základě monitoringu, zjištěných poznatků, výstupů a výsledků jsme v průběhu celého roku zdokonalovali naplňování Standardů kvality sociálních služeb, zvyšovali komfort klientům a vytvářeli podmínky pro spokojený život klientů v Domově.

Stejně jako v letech minulých, tak i v roce 2014 jsme zajišťovali rozšiřování a prohlubování kvalifikace zaměstnanců DPS v souladu se zákonem o sociálních službách.

**V průběhu roku 2014 jsme investovali finanční prostředky:**

1. přestavba 6 pokojů pro klienty se sníženou pohyblivostí (bezbariérové sociální zařízení + pokoj)
2. dokončení akce financované z prostředků SFŽP, FS a prostředků zřizovatele – „Zateplení budovy a výměna části oken Domova pro seniory v Lázních Kynžvart, příspěvková organizace“

3. vybudování společenského zázemí pro domov se zvláštním režimem (jídelna, aktivizační dílna, bezbariérové WC)
4. vybudování zázemí pro pečovatelský a sesterský personál na 3. patře
5. vybudování nové aktivizační dílny a zázemí v přízemí provozní budovy
6. rozšíření nabídky televizních programů pro klienty
7. pořízení nového ložního prádla a lůžkovin
8. vybavení bytových chodeb a haly novým ratanovým nábytkem
9. úprava kuchyňky na 3. patře pro potřeby klientů DZR (elektrické spotřebiče, nádobí, technické vybavení)
10. pořízení rotopedu vhodného pro rehabilitaci a procvičování seniorů
11. nové vybavení 7 clientských pokojů nábytkem
12. vytvoření „aktivizační cvičné bedny“
13. zhotovení úložných prostor na aktivizační pomůcky ve 4. p.
14. zakoupení cvičné klávesnice pro seniory – výuka na PC
15. nákup nočních stolků 5 ks, komod 3 ks (dovybavení pokojů klientů)
16. zakoupení nových ložních setů pro klienty
17. zakoupení nových židlí do pokojů klientů 30 ks
18. zakoupení 3 ks polohovatelných postelí vč. antidekubitních matrací
19. pořízení letního stanu na zahradu
20. zakoupení rehabilitačních pomůcek pro domov se zvláštním režimem
21. vybavení kuchyněk regály na potraviny

- **Příprava a realizace čerpání finančních prostředků z EU, investiční činnost**

Přiznaná dotace z fondu soudržnosti a SFŽP ve výši 3.150.922,- Kč. Probíhá dokončení realizace akce „Zateplení budovy a výměna části oken Domova pro seniory v Lázních Kynžvart, příspěvková organizace“.

Realizace investiční akce „Přestavba sociálního zařízení a pokojů pro imobilní klienty – projekt stavby před dokončením“ – 6 pokojů

Všechny tyto akce byly provedeny z důvodu zajištění a zabezpečení bezpečnosti a soukromí klientů DPS, a dále pro zajištění vyššího komfortu poskytovaných služeb klientům DPS.

### *Profesní rozvoj zaměstnanců:*

- **zajišťování odborné způsobilosti pracovníků**  
**Hodnocení:** pracovníci mají odpovídající vzdělání odpovídající vykonávané profesi. Pracovníci v sociálních službách si mohou vzdělání doplnit do 18. měsíců od data nástupu do zaměstnání.
- **vzdělávání pracovníků (soc. pracovník, prac. v sociálních službách, zdravotní sestry, ostatní )**

#### **zdravotní sestry v r. 2014 absolvovaly:**

Prevence bolesti zad – ochrana zdraví	4 zaměstnanci
Týmová spolupráce a hranice mezi pracovníkem a klientem	1
Úvod do problematiky postupů zvládnání praktických situací v péči	6

**sociální pracovník v r. 2014 absolvoval:**

Náročné situace v praxi vedoucího pracovníka	1 zaměstnanec
Gerontologické dny – konference	1
Týmová spolupráce a hranice mezi pracovníkem a klientem	1
Jak pomáhat a nevyhořet: prevence stresu a vyhoření	1
Rozhodují za sebe aneb problematika způsobilosti k právním úkonům	2

**pracovníci v sociálních službách v r. 2014 absolvovali:**

Místní sociální šetření v místě bydliště žadatele zaměstnanci	3
Aktivizace seniorů v praxi	1
Prevence bolesti zad – ochrana zdraví zaměstnanců	21
Týmová spolupráce a hranice mezi pracovníkem a klientem	3
Jak pomáhat a nevyhořet, prevence stresu a vyhoření	11
Aktivní péče o klienty a pracovníky sociálních služeb	5
Komunik. dovednosti s uživatelem s nevhodným chováním a poruchou	4
Zvládání problémových situací v péči	20
Péče o inkontinentního klienta + pomůcky	1
Základy první pomoci, resuscitace	3

**ostatní pracovníci v r. 2014 absolvovali:****ředitel:**

Náročné situace v praxi vedoucího pracovníka  
Gerontologické dny - konference  
Nový občanský zákoník

**ekonom, účetní:**

Schvalování účetní závěrky a novinky v účetnictví	1 zaměstnanec
Hmotný a nehmotný majetek od 1. 1. 2014	1
Majetek a jeho odpisy pro VÚJ	1
Jak pomáhat a nevyhořet, prevence stresu a vyhoření	1

- čerpání finančních prostředků na vzdělávání**

**plán: 50.000,- Kč**

**skutečnost: 45.600,- Kč**

*Jakým způsobem informujeme veřejnost o naší sociální službě, jak naše zařízení prezentujeme:*

informační materiály volně přístupné ve vstupní hale, na městském úřadě v Lázních Kynžvart, Městském úřadě v Mariánských Lázních, u praktických lékařů, OSV městských a obecních úřadů, ...  
internetové stránky, pravidelná aktualizace pořádaných kulturních akcí  
logo na autě  
pořádání kulturních a poznávacích akcí společně s Klubem Šťastného stáří, Městským úřadem Lázní Kynžvart, Základní a mateřskou školou v Lázních Kynžvart  
informační tabule našeho zařízení na náměstí Města Lázně Kynžvart  
inzerce našich služeb r. 2014 12 x ročně  
článek v Kynžvartských listech  
časopis domova „Na slovíčko“ 12x ročně

*Výsledky kontrol prováděných v zařízení (včetně inspekce poskytování sociálních služeb)*

- Kontrola KHS Cheb – stravování klientů – bez závad
- Inspekce kvality sociálních služeb - (2-3/2014) – nebyla uložena žádná nápravná opatření
- Kontrola KHS Cheb – (7./2014) - 2 drobné závady byly odstraněny na místě
- Kontrola KHS Cheb - (11/2014) – bez závad
- Finanční úřad Karlovy Vary – (7/2014) kontrola čerpání a vyúčtování dotace MPSV za r.2009, 2010. 2011 – bez závad
- Finanční kontrola Karlovarského kraje (7 -12/2014) – kontrolovány roky 2012 - 2013, porušení rozpočtové kázně ve výši 1.924,- Kč – na odbor sociálních věcí zaslána žádost o prominutí odvodu za porušení rozpočtové kázně
- Inspektorát bezpečnosti práce – (9 – 12/2014) – kontrolovány roky od 1.1. 2012 až 7/2014. Nedostatky v pracovní době a odpočinku zaměstnanců byly odstraněny okamžitě. Nedostatky ve formální stránce revizních zpráv elektrického spotřebiče byly odstraněny do 3 dnů od nálezu. Vyměřená pokuta 10.000,- Kč – zaplacená.

V Lázních Kynžvart dne 1. 6. 2015

Wohlrabová Lenka  
ředitelka DpS  
Lázně Kynžvart

