

VÝROČNÍ ZPRÁVA O ČINNOSTI
Domova pro seniory v Lázních Kynžvart,
příspěvková organizace



Rok 2013

Základní údaje o domově

Název: Domov pro seniory v Lázních Kynžvart, příspěvková organizace
Sídlo: ulice Polní 378, 354 91 Lázně Kynžvart
IČ: 71175237
Číslo účtu: 78-2172170267/0100
Zřizovatel: Karlovarský kraj

Vedení domova:

- Ing. Lenka Wohlrabová, ředitelka, tel. 354 691 776, mail: info@domovkynzvalt.cz
- Jana Papajiková, zástupce ředitele, tel.: 354 691 403 (ústředna), mail: ekonom@domovkynzvalt.cz
- Mgr. Lenka Cholínská, sociální pracovník, tel.: 354 691 231, mail: socialni@domovkynzvalt.cz
- Dagmar Malinková, vedoucí zdravotního úseku, tel.: 354 691 777, mail: zdravotni@domovkynzvalt.cz

Celkový stav personálu: 45

Webová adresa: www.domovkynzvalt.cz

E-mail: info@domovkynzvalt.cz

Poskytované sociální služby:

domov pro seniory (dále DPS), kapacita 57 klientů, služba poskytována od 1. 1. 2007

domov se zvláštním režimem (dále DZR), kapacita 25 klientů, služba poskytována od 1. 1. 2013

Poslání sociální služby domova pro seniory:

Posláním Domova pro seniory v Lázních Kynžvart je poskytování sociálních služeb pro seniory, kteří vzhledem ke svému stáří a dlouhodobě nepříznivého zdravotního stavu nemohou žít ve svém přirozeném prostředí. Domov jim umožňuje prožít důstojné a aktivní stáří v zařízení domácího typu (tj. jednolůžkové pokoje s vlastním sociálním zařízením a kuchyňskou linkou), a to formou poskytování komplexních 24 hodinových služeb.

Poslání sociální služby domova se zvláštním režimem:

Posláním domova se zvláštním režimem je poskytování pomoci a podpory fyzickým osobám se specifickými potřebami vyplývajícími z jejich onemocnění. Jedná se o osoby, které mají sníženou soběstačnost z důvodu chronického duševního onemocnění, zejména osoby se stařeckou, Alzheimerovou demencí, jejichž situace vyžaduje pravidelnou pomoc a péči jiné fyzické osoby.

Hlavní účel zřízení organizace:

Poskytování pomoci a podpory fyzickým osobám v nepříznivé sociální situaci prostřednictvím služeb:

- poskytování pobytové služby v domově pro seniory osobám, které mají sníženou soběstačnost zejména z důvodu věku, jejichž situace vyžaduje pravidelnou pomoc jiné osoby.
- poskytování pobytové služby v domově se zvláštním režimem osobám, které mají sníženou soběstačnost z důvodu chronického duševního onemocnění, osobám se stařeckou, Alzheimerovou a ostatními typy demencí, které mají sníženou soběstačnost z důvodu těchto onemocnění, jejichž situace vyžaduje pravidelnou pomoc jiné fyzické osoby. Režim v tomto zařízení při poskytování sociální služby je přizpůsoben specifickým potřebám těchto osob.

Hlavní předmět činnosti organizace:

Poskytnutí ubytování, poskytnutí stravy, pomoc při zvládnutí běžných úkonů péče o vlastní osobu, pomoc při osobní hygieně nebo poskytnutí podmínek pro osobní hygienu, zprostředkování kontaktu se společenským prostředím, sociálně terapeutické činnosti, aktivizační činnosti, pomoc při uplatňování práv, oprávněných zájmů a při obstarávání osobních záležitostí, zajištění zdravotní péče formou zvláštní ambulantní péče poskytované podle zákona č. 48/1997 Sb., o veřejném zdravotním pojištění a o změně a doplnění některých souvisejících zákonů, ve znění pozdějších předpisů, fakultativně mohou být při poskytování sociálních služeb zajišťovány i další činnosti.

Doplňková činnost: pronájem nemovitostí

ZPRÁVA O ČINNOSTI DPS ZA ROK 2013:

Pro naše klienty zajišťujeme níže uvedené základní činnosti v tomto rozsahu a za těchto provozních podmínek:

1. Sociální služba poskytnutí ubytování:

- 78 jednolůžkových pokojů se sprchovým koutem a toaletou
- 2 pokoje dvoulůžkové (manželské nebo partnerské páry, případně pro dva klienty) se sprchovým koutem a toaletou

U 5 jednolůžkových pokojů jsou k dispozici lodžie.

Standardní vybavení pokojů: policové a šatní skříně, lůžko, noční stolek, stůl, 2 židle, stropní svítidlo, lampička, případně další inventář dle aktuálního inventárního seznamu. V rámci provozních možností můžeme v případě zájmu umožnit klientovi, aby si vybavil pokoj vlastním drobným nábytkem (jako je křeslo, polička, podnožka), bytovými doplňky apod.

Služba ubytování zahrnuje veškeré **provozní a režijní náklady spojené s ubytováním**, tj. dodávka tepla, teplé vody, studené vody, osvětlení společných prostor, provoz výtahů, společná TV anténa, odvoz odpadu, **praní prádla, žehlení, mandlování, drobné opravy.**



Pokoj klientů DZR



Pokoj klientů DPS

2. Sociální služba zajištění stravy:

Strava je do našeho zařízení zajišťována dodavatelsky – teplé obědy a večeře jsou dováženy v termonádobách a teplá strava je ihned přenesena do předehřáté vodní lázně, kde je uchovávána při teplotě min. 65°C do doby výdeje stravy. Studená strava je uložena v chladničce při teplotě do 4°C, teplota je kontrolována. Dodávající firmou je Stravbyt s.r.o., E. Beneše 9, Plzeň.

Klienti si mohou vybrat ze 4 nabídek obědů, dále dovážíme diety podle ordinace lékaře, večeře – 1 nabídka a varianty diet podle ordinace lékaře. Strava je podávána 5x denně, diabetici dostávají navíc 2. večeři.

Klienti mohou dále využívat klientské kuchyňky na patrech, které jsou vybaveny elektrickým sporákem, chladničkou, mikrovlnnou troubou, varnou konvicí a kuchyňskou linkou.



jídelna DZR



jídelna DPS



Odpočinková místnost pro klienty DZR



kuchyňka pro klienty DPS

3. Sociální služba poskytování péče

Péči se rozumí zejména níže uvedené úkony:

- pomoc při zvládnání běžných úkonů péče o vlastní osobu
- pomoc při osobní hygieně nebo poskytnutí podmínek pro osobní hygienu

- zprostředkování kontaktu se společenským prostředím
- sociálně terapeutické činnosti
- pomoc při uplatňování práv, oprávněných zájmů a při obstarávání osobních záležitostí, pomoc při komunikaci vedoucí k uplatňování práv
- aktivizační činnosti



Bezbariérová koupelna DZR



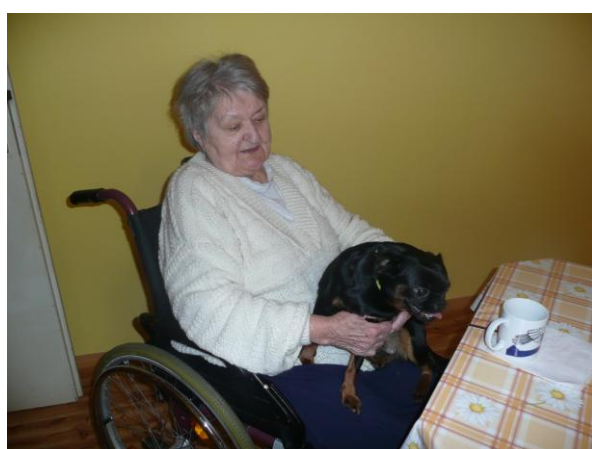
bezbariérová koupelna DPS



zooterapie 1



zooterapie 2



canisterapie DZR



canisterapie DPS

Podpora a kvalita volnočasových aktivit našich klientů r. 2013

V roce 2013 byly v DPS pro klienty realizovány níže uvedené programy a aktivizační činnosti:

Odpoledne s dechovkou	35 klientů
Letní slavnost	50 klientů
Buřtiáda	32 klientů
Odpoledne s dechovkou	35 klientů
Vystoupení dětí z MŠ L.K.	25 klientů
Den otevřených dveří na Pohodě	16 klientů
Cyklus hudebně pohybové terapie pro zlepšení paměti	10 klientů
Čarodějnické grilování	32 klientů
Pečeme štrůdl	10 klientů
JARNÍ PÁSMO	33 klientů
MDŽ	39 klientů
Klavírní koncert	16 klientů
Palačinkové odpoledne	16 klientů
Bramborákové odpoledne	12 klientů
Děláme sněhulákové dekorace pro Centrum dobré vůle Cheb	13 klientů

Mezi běžné aktivizační činnosti, které jsme pořádali pro naše klienty patří zejména:

- canisterapie
- osobní počítač s připojením na internet
- stolní a společenské hry
- trénink paměti
- cvičení a protahování v tělocvičně
- karetní hry
- jednoduché vyření
- pravidelná společenská setkání na hale u kávy
- zooterapie (králík, papoušek, andulky, rybičky)
- zprostředkování duchovních služeb (evangelické i katolické)
- aromaterapie
- vydávání vlastního časopisu
- individuální nacvičování chůze, rozcvičování na lůžku
- individuální četba



Cannisterapie DZR

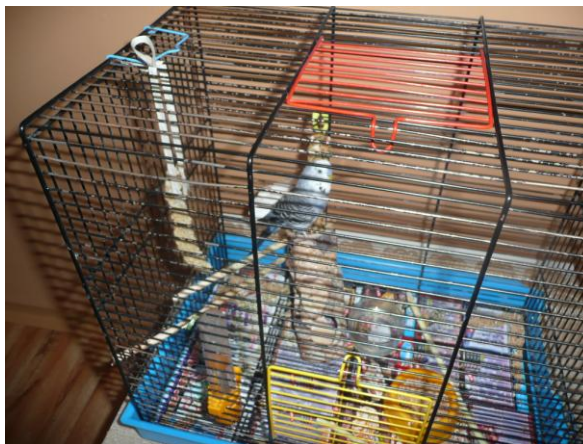


aktivizace klientů na hale DPS

- čajové dýchánky
- chvíle s hudbou
- výtvarné činnosti
- návštěva naší knihovny



Koutek s počítačem pro klienty DPS



Zooterapie na DZR

Dále naši klienti mohou využít služeb obchodu se smíšeným zbožím přímo v zařízení, dochází k nám pedikérka, masérka, rehabilitační pracovnice, kadeřnice a dobrovolníci.



obchod se smíšeným zbožím v našem zařízení

Naši klienti mohou využít i další nabízené standardní i nadstandardní služby:

- vlastní elektrický spotřebič na pokoji
- používání klientských kuchyněk na patrech
- sociální péče pro klienty bez přiznaného příspěvku na péči
- doprava k vyřízení soukromých záležitostí, návštěv, nákupů apod.
- telefonické služby na pevnou linku a mobil
- zhotovení fotokopie

Zajišťování materiálních, technických a hygienických podmínek, důstojnosti prostředí

V roce 2013 jsme kladli důraz na zvýšení bezpečí, komfortu klientům DPS, proto jsme investovali finanční prostředky do pořízení mnoha různých níže uvedených pomůcek a potřeb pro klienty DPS, které umožní klientům – seniorům kvalitnější a bezpečnější život. Dále jsme kladli důraz na modernizaci a provádění údržby Domova a na zvyšování komfortu klientů i zaměstnanců.

Na základě monitoringu, zjištěných poznatků, výstupů a výsledků jsme v průběhu celého roku zdokonalovali naplňování Standardů kvality sociálních služeb, zvyšovali komfort klientům a vytvářeli podmínky pro spokojený život klientů v Domově.

Stejně jako v letech minulých, tak i v roce 2013 jsme zajišťovali rozšiřování a prohlubování kvalifikace zaměstnanců DPS v souladu se zákonem o sociálních službách.

V průběhu roku 2013 jsme investovali finanční prostředky:

- **Zlepšení kvality a efektivity sociálních služeb:**

- 1) nové vybavení 7 klientských pokojů nábytkem
- 2) vytvoření „aktivizační cvičné bedny“
- 3) zakoupení 20 ks polohovacích polštářů na křesla
- 4) zhotovení úložných prostor na aktivizační pomůcky ve 4. p.
- 5) zakoupení cvičné klávesnice pro seniory – výuka na PC
- 6) nákup nočních stolků 5 ks, komod 3 ks (dovybavení pokojů klientů)
- 7) zakoupení nových ložních setů pro klienty
- 8) zakoupení nových židlí do pokojů klientů 30 ks
- 9) zakoupení 3 ks polohovatelných postelí vč. antidekubitních matrací
- 10) pořízení přenosných větráků pro domov se zvláštním režimem
- 11) pořízení letního stanu na zahradu
- 12) zakoupení rehabilitačních pomůcek pro domov se zvláštním režimem
- 13) nové vozíky na sběr prádla, přepravní , servírovací vozíky na stravu 4., 5. patro
- 14) 6x polohovací postele s + antidekubitní matrace
- 15) vybavení kluboven na 4., 5. patře uzamykatelnými skříněmi na aktivizační pomůcky
- 16) 4 pokoje nové PVC
- 17) výroba bezpečnostních branek na 4. patro
- 18) vybavení 4. , 5. patra nástěnnými policemi do jídelny a klubovny
- 19) malování 15 pokojů a společných prostor
- 20) olejové nátěry kuchyňky 4., 5. patro, chodba 408, 508
- 21) dřevěné ochranné obložení 408, 508, montáž madel
- 22) nové inkontinentní podložky 50 ks
- 25) přestavba 5 sociálních zařízení a pokojů pro imobilní klienty

- **Stravování**

- 1) vybavení kuchyňek regály na potraviny
- 2) zakoupení bezpečných plastových hrnků pro domov se zvláštním režimem
- 3) nové ubrusy do jídelny
- 4) protismykové ošetření podlah výdejna

- **Příprava a realizace čerpání finančních prostředků z EU, investiční činnost**

Přiznaná dotace z fondu soudržnosti a SFŽP ve výši 3.150.922,- Kč. Probíhá realizace akce „Zateplení budovy a výměna části oken Domova pro seniory v Lázních Kynžvart, příspěvková organizace“.

Realizace investiční akce „Přestavba sociálního zařízení a pokojů pro imobilní klienty – projekt stavby před dokončením“ – 5 pokojů

Všechny tyto akce byly provedeny z důvodu zajištění a zabezpečení bezpečnosti a soukromí klientů DPS, a dále pro zajištění vyššího komfortu poskytovaných služeb klientům DPS.

Profesní rozvoj zaměstnanců:

- **zajišťování odborné způsobilosti pracovníků: zdravotní sestry, sociální pracovník a pracovníci v sociálních službách splňují požadovanou odbornou způsobilost podle zákona 108/2006 Sb., v platném znění.**
- **vzdělávání pracovníků (soc. pracovník, prac. v sociálních službách, ostatní)**

zdravotní sestry v r. 2013 absolvovaly:

Problémy a konflikty jako součást denního života	1 zaměstnanec
Alzheimerova demence a nové přístupy péče	2
Mozek, paměť, cvičení a trénování	2
Prezent. dovednosti, práce s trémou, vyjednávání s komunik. partnery	2
Základy laické 1. pomoci v pobytových a terén. soc. službách	2
Základy psychologických disciplín v so. službách	1

Oblast sociální - sociální pracovník v r. 2013 absolvoval:

Kazuistická práce pod supervizí	1
Specifika přístupu k lidem s demencí v rámci posuzování stupně závislosti na pomoci jiné osoby	1
Specifika přístupu k lidem s duševním onemocněním v rámci posuzování stupně závislosti na pomoci jiné osoby	1
Specifika přístupu k lidem seniorům v rámci posuzování stupně závislosti na pomoci jiné osob	1
Specifika přístupu k lidem s tělesným postižením v rámci posuzování stupně závislosti na pomoci jiné osoby	1
Problémy a konflikty, poskytování kritické zpětné vazby	1
Klient s duševní poruchou v zařízení sociální péče	1
Komunikace jako nástroj zlepšení péče o osoby s demencí	1
Opatrovnictví v návaznosti na nový obč. zákoník	1
Sociální šetření	1
Zákon o sociálních službách a jeho současné změny	1
Základy psychologických disciplín v sociálních službách	1

Pracovníci v sociálních službách v r. 2013 absolvovali:

Komunikace klíčového pracovníka s uživateli sociálních služeb s vybranými diagnózami	15
Sociální šetření u klienta v místě bydliště	2
Problémy a konflikty, poskytování kritické zpětné vazby	13
Klient s duševní poruchou v zařízení sociální péče	2
Mozek, paměť, cvičení a trénování	1
Alzheimerova demence, teoret. a prakt. část	12
Odborné stáže v DOZP, DZR	20
Komunikace jako nástroj zlepšení péče o osoby s demencí	1
Základy 1. pomoci, resuscitace	11
Smyslová aktivizace podle Lore Wehner	2

Oblast ekonomiky a ředitel:**ředitel:**

Problémy a konflikty, poskytování kritické zpětné vazby
Zákon o sociálních službách a jeho současné změny

ekonom, účetní:

Problémy a konflikty, poskytování kritické zpětné vazby
Spisová služba, archivace
Problémy a konflikty, poskytování kritické zpětné vazby
Hostovaná spisová elektronická služba
Inventarizace závazků a majetku

- **čerpání finančních prostředků na vzdělávací aktivity**
plán: 80.000,- Kč
skutečnost: 76.194,- Kč

Jakým způsobem informujeme veřejnost o naší sociální službě, jak naše zařízení prezentujeme:

- 1) článek Kynžvartské listy 2013/3
- 2) zhotovení nových informačních materiálů, kde je již zahrnuta nově poskytovaná sociální služba – DZR, které jsou k dispozici u prakt. lékařů, LDN, KK
- 3) zhotovení fotoprezentace našeho zařízení, kterou používáme při práci se zájemci o naše služby
- 4) internetové stránky, které již byly rozšířeny o nově poskytovanou sociální službu - DZR
- 5) logo na autě
- 6) pořádání kulturních a poznávacích akcí společně s Klubem Šťastného stáří, Městským úřadem Lázní Kynžvart, Základní a mateřskou školou v Lázních Kynžvart a Starou vodou
- 7) Den otevřených dveří spojený s Letní slavností
- 8) Den otevřených dveří 9. 10. 2013
- 9) informační tabule našeho zařízení na náměstí Města Lázně Kynžvart
- 10) inzerce poskytovaných sociálních služeb r. 2013 12 x

Výsledky kontrol prováděných v zařízení (včetně inspekce poskytování sociálních služeb)

Kontrola KHS Cheb – stravování klientů – bez závad

V Lázních Kynžvart dne 1. 5. 2014

Wohrabová Lenka
ředitelka DpS
Lázně Kynžvart

